

# Faworyt



ZAMIATARKA RĘCZNA

# JZR750

Numer katalogowy: 17 059 680

Wyprodukowano w ChRL., Instrukcja obsługi: Wydanie 1, czerwiec 2025 rok



Przed rozpoczęciem eksploatacji urządzenia przeczytaj uważnie i ze zrozumieniem instrukcję obsługi.

## OSTRZEŻENIE

Przeczytaj uważnie niniejszą instrukcję przed rozpoczęciem eksploatacji urządzenia. Zawarte są tu ważne informacje dotyczące zasad właściwego montażu, sposobu pracy i konserwacji urządzenia, bezpiecznych dla użytkownika. Przechowuj instrukcję w bezpiecznym miejscu, aby w razie potrzeby móc do niej wrócić lub przekazać ją kolejnym użytkownikom wraz z urządzeniem.

## OSTRZEŻENIE

Zwracaj szczególną uwagę na rozdziały, które zawierają sygnały ostrzegawcze i uwagi.

Wszelkie regulacje lub czynności konserwacyjne nie opisane w niniejszej instrukcji muszą być wykonywane przez dealera lub specjalistyczne centrum serwisowe. Posiadają oni niezbędną wiedzę i sprzęt, aby zapewnić prawidłowe wykonanie pracy bez wpływu na bezpieczeństwo maszyny.

Pomoże to utrzymać najwyższą wydajność zakupionego urządzenia i utrzymać jego wartość podczas eksploatacji.

## OSTRZEŻENIE

Urządzenie to, używane zgodnie z jego przeznaczeniem, odpowiada stanowi techniki oraz aktualnym wymogom bezpieczeństwa w momencie jego wprowadzenia.

Nie nadaje się do użytku komercyjnego ani przemysłowego.

Każdy inny sposób użytkowania jest niewłaściwy. Niewłaściwe użycie lub modyfikacje urządzenia lub użycie komponentów, które nie są przetestowane i zatwierdzone przez producenta, może spowodować nieprzewidziane uszkodzenia!

Każde użycie niezgodne z przeznaczeniem i nieuwzględnione w niniejszej instrukcji jest uważane za użycie bez zezwolenia i zwalnia producenta z odpowiedzialności prawnej.

## UWAGA

Przedstawione w instrukcji rysunki mają charakter poglądowy i mogą różnić się od wyglądu rzeczywistego urządzenia.

Nie ma to wpływu na zalecenia dotyczące obsługi, konserwacji i montażu.

---

## Spis treści

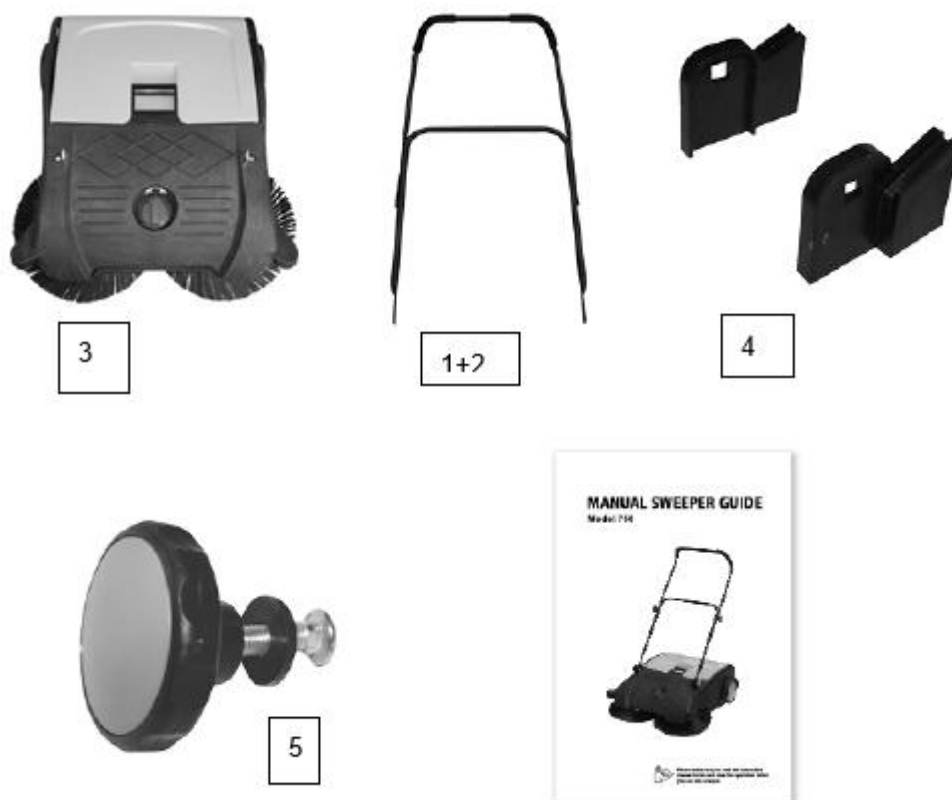
Spis treści.....	3
1. Zawartość opakowania .....	4
2. Przeznaczenie .....	4
3. Opis ogólny .....	5
3.1. Opis działania.....	5
3.2. Elementy zamiatarki (budowa urządzenia) .....	5
3.3. Dane techniczne.....	6
4. Podstawowe zalecenia bezpieczeństwa.....	6
4.1. Symbole dotyczące urządzenia .....	6
4.2. Symbole w instrukcji obsługi .....	7
4.3. Ogólne wskazówki bezpieczeństwa.....	8
4.4. Wskazówki bezpieczeństwa dotyczące konserwacji .....	9
4.5. Wskazówki bezpieczeństwa dotyczące czyszczenia.....	9
4.6. Wskazówki bezpieczeństwa dotyczące przechowywania .....	9
5. Montaż .....	10
5.1. Montaż dolnego uchwytu .....	10
5.2. Montaż uchwytów .....	10
5.3. Demontaż i montaż kosza .....	11
6. Praca z urządzeniem .....	12
6.1. Opróżnianie pojemnika .....	13
6.2. Regulacja wysokości szczotki.....	13
6.3. Demontaż szczotek.....	14
6.4. Montaż szczotek .....	16
7. Czyszczenie, przechowywanie, zamawianie części zamiennych.....	17
7.1. Czyszczenie.....	17
7.2. Przechowywanie .....	17
7.3. Gdy pojawią się problemy podczas użytkowania .....	18
7.4. Zamawianie części zamiennych.....	18
8. Gwarancja .....	18
9. Usuwanie odpadów i recycling.....	19
10. Ryzyko reszkowe .....	19
11. RYSUNEK ZŁOŻENIOWY NR1.....	20

## 1. Zawartość opakowania

Ostrożnie otwórz opakowanie i wyciągnij z niego wszystkie elementy urządzenia.

Komplet do montażu powinien zawierać:

1. uchwyt górny
2. uchwyt dolny
3. korpus urządzenia
4. plastikowy element do montażu uchwytu przy korpusie – szt 2
5. śruba montażowa z pokrętłem –4 kpl
6. worek na górnym uchwycie
7. instrukcja obsługi



Rys. 1

## 2. Przeznaczenie



Zamiatarka ręczna jest przeznaczona wyłącznie do zbierania brudu i nieczystości z twardych, płaskich i suchych powierzchni. Nie jest przeznaczona do zmiatania mokrych powierzchni ani do trawnika czy dywanu. Nie używaj zamiatarki na schodach.

Każde inne jej wykorzystanie jest sprzeczne z przeznaczeniem i może stanowić poważne zagrożenie dla użytkownika, a także prowadzić do uszkodzenia urządzenia.

Zamiatarka nie jest przeznaczona do użytkowania przez dzieci oraz osoby dorosłe znajdujące się pod wpływem alkoholu, środków odurzających lub leków ograniczających możliwość prowadzenia pojazdów mechanicznych i obsługiwanie maszyn. Urządzenie może obsługiwać wyłącznie osoba dorosła, która zapoznała się z niniejszą instrukcją i jest świadoma ryzyka zranień i uszkodzeń, jakie mogą wystąpić w wyniku nieprzestrzegania zasad w niej zawartych.

Producent nie ponosi odpowiedzialności za szkody zaistniałe w wyniku użycia urządzenia niezgodnego z przeznaczeniem oraz jego nieprawidłowej obsługi. Za wszelkie wypadki lub szkody poniesione przez innych ludzi na zdrowiu lub mieniu odpowiada wyłącznie właściciel zamiatarki i/lub osoba ją obsługująca.



## UWAGA

Zamiatarka nie jest przystosowana do użytku komercyjnego. Umowa gwarancyjna nie obowiązuje w przypadku, gdy urządzenie było stosowane w zakładach rzemieślniczych, przemysłowych lub do innej działalności zarobkowej.

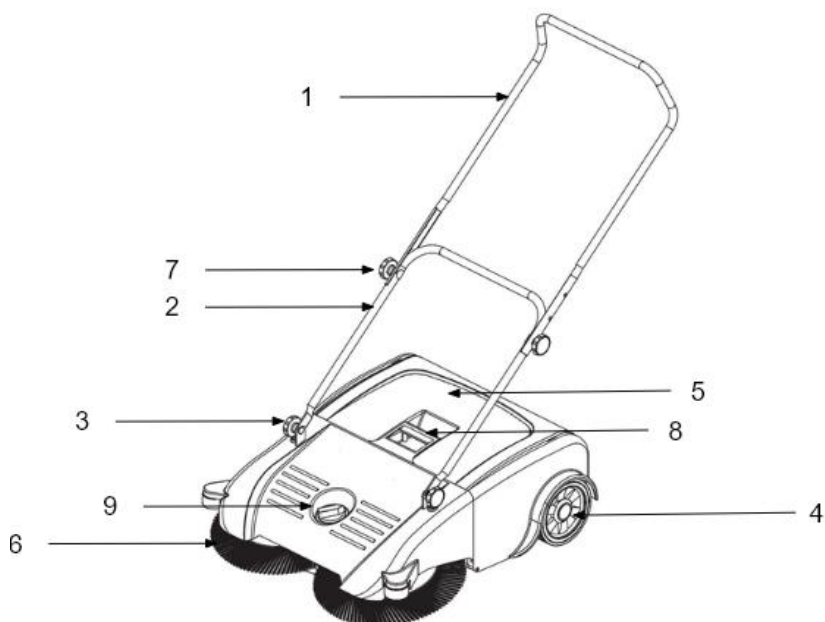
### 3. Opis ogólny

#### 3.1. Opis działania

Zamiatarka to narzędzie wyposażone w 2 okrągłe przednie szczotki zbierające nieczystości.

Szczotki są wprowadzane w ruch za pomocą obrotu kół. Urządzenie jest wyposażone w 2 większe koła i 2 mniejsze koła znajdujące się pod szczotkami oraz kosz zbierający o pojemności 50L. Komfort pracy użytkownika zapewnia stosunkowo niewielka waga urządzenia i worek na górnym uchwycie. Zamiatarkę łatwo złożyć tak by zajmowała mało miejsca podczas przechowywania.

#### 3.2. Elementy zamiatarki (budowa urządzenia)



Rys. 2

1. uchwyt górny

2. uchwyt dolny
3. pokrętło montażowe łączące uchwyt dolny z korpusem
4. tylne koło
5. pokrywa z koszem
6. szczotka
7. pokrętło montażowe do uchwytów górnego i dolnego
8. uchwyt do zdejmowania pojemnika
9. pokrętło do regulacji wysokości pracy szczotki



Przed złożeniem zmiatarki zapoznaj się z Rys. 2 przedstawiającym elementy urządzenia.

### 3.3. Dane techniczne

Model zmiatarki/ numer katalogowy	JZR750/ 17 059 680
Szerokość robocza	75 cm
Maksymalna wydajność zmiatania	2350m <sup>2</sup> /h
Koła tylne średnica	18 cm
Liczba szczotek	2 szt.
Średnica szczotek	Ø 39 cm
Pojemność kosza	50 L
Napęd	ręczny
Waga netto	11,2 kg

\*Producent zastrzega sobie prawo do zmian poprawiających funkcjonalność i bezpieczeństwo urządzenia, które niekoniecznie są odzwierciedlone na rysunkach i w opisach niniejszej instrukcji.

## 4. Podstawowe zalecenia bezpieczeństwa

Zawarte są tu podstawowe zasady bezpieczeństwa, konieczne do zachowania podczas pracy urządzenia. Urządzenie jest zaopatrzone w naklejki ostrzegawcze i informacje w postaci piktogramów – umownych znaków ostrzegawczych, które mają przypominać o bezpieczeństwie użytkownika i obsługi. Naklejki te należy utrzymywać w czystości i nie wolno ich odklejać. W przypadku uszkodzenia, zabrudzenia czy utraty czytelności należy dokupić je u importera i ponownie umieścić na maszynie.

### 4.1. Symbole dotyczące urządzenia

Dbaj o to, aby były czytelne: (nie wszystkie są na urządzeniu)

W niniejszej instrukcji zastosowano symbole, aby zwrócić uwagę na potencjalne zagrożenia. Należy w pełni zrozumieć symbole bezpieczeństwa i towarzyszące im objaśnienia. Same ostrzeżenia nie naprawią zagrożenia i nie zastąpią odpowiednich środków zapobiegania wypadkom.

	<p><b>UWAGA!</b></p> <p>Przed użyciem urządzenia przeczytaj uważnie i zrozum instrukcję obsługi. Zapoznaj się z elementami sterującymi i prawidłowym użytkowaniem urządzenia. Przestrzegaj wszystkich środków bezpieczeństwa podanych w instrukcji serwisowej. <b>Przechowuj instrukcję w dostępnym miejscu aby móc do niej wrócić w przyszłości. Przekazuj instrukcję kolejnym użytkownikom.</b></p>
 	<p><b>OSTRZEŻENIE!</b></p> <p>Ryzyko zranienia - niebezpieczeństwo wyrzutu kamieni i innych przedmiotów spod urządzenia.</p> <p>Osoby postronne, dzieci i zwierzęta domowe powinny znajdować się w bezpiecznej odległości.</p>
 	<p><b>UWAGA!</b></p> <p>Nie narażaj urządzenia na działanie wilgoci.</p> <p>Nie pracuj podczas opadów atmosferycznych.</p>
 	<p><b>OSTRZEŻENIE!</b></p> <p>Zakładaj odpowiednią odzież ochronną.</p> <p>Zakładaj okulary ochronne.</p> <p>Pracuj w obuwiu roboczym z przeciwpoślizgową podeszwą oraz w rękawicach ochronnych.</p>

#### 4.2. Symbole w instrukcji obsługi



Symbol ostrzegawczy wskazuje informacje dotyczące zagrożeń, które mogą prowadzić do uszkodzeń ciała lub mienia. Słowo ostrzegawcze (NIEBEZPIECZEŃSTWO, OSTRZEŻENIE, UWAGA) stosowane jest razem z symbolem ostrzegawczym w celu wskazania prawdopodobnej i potencjalnej możliwości uszkodzenia ciała lub mienia. Dodatkowo symbol zagrożenia może być stosowany do wskazania rodzaju zagrożenia.

**▲ NIEBEZPIECZEŃSTWO**

Ten piktogram oznacza zagrożenie poważnym lub wręcz śmiertelnym wypadkiem.

- Oznaczone nim środki mogą zapobiec poważnemu lub śmiertelnemu wypadkowi.

## OSTRZEŻENIE

Ten piktogram oznacza **możliwe** zagrożenie poważnym lub wręcz śmiertelnym wypadkiem.

- Oznaczone nim środki mogą zapobiec poważnemu lub śmiertelnemu wypadkowi.

## UWAGA

Ten piktogram sygnalizuje zagrożenie, które w razie jego nieuniknięcia, może spowodować uszkodzenia produktu.



### WSKAZÓWKA

Ten piktogram przedstawia informacje ułatwiające posługiwanie się urządzeniem.

- Oznaczone nim środki mogą zapobiec szkodom w mieniu

### 4.3 Ogólne wskazówki bezpieczeństwa

## UWAGA

**Jeśli praca urządzeniem przekracza Twoją wiedzę i możliwości - skontaktuj się z profesjonalistą. Twoje bezpieczeństwo jest najważniejsze.**

Przed użyciem urządzenia przeczytaj i zrozum instrukcję obsługi. Zapoznaj się z elementami sterującymi i prawidłowym użytkowaniem urządzenia. Przestrzegaj wszystkich środków bezpieczeństwa podanych w instrukcji serwisowej. Postępuj odpowiedzialnie wobec osób trzecich. Odpowiedzialność za wypadki lub zagrożenia dla osób trzecich ponosi użytkownik. Przy urządzeniu mogą pracować wyłącznie osoby powyżej 18 roku życia.

## OSTRZEŻENIE!

**Zaznajom się z wszystkimi ostrzeżeniami, wskazówkami, ilustracjami i przepisami dostarczonymi z tym urządzeniem.** Przeczytaj wszystkie instrukcje bezpieczeństwa i środki ostrożności. Nieprzestrzeganie instrukcji bezpieczeństwa i środków ostrożności może spowodować poważne obrażenia

**Zachowaj wszystkie instrukcje bezpieczeństwa i środki ostrożności na przyszłość.**

1. Urządzenia nie można używać ani przechowywać w niebezpiecznych obszarach.
2. Podczas korzystania z urządzenia należy trzymać dzieci, inne osoby i zwierzęta z dala od urządzenia. To urządzenie nie jest zabawką. Minimalna bezpieczna odległość wynosi 5 m.
3. Uważaj, aby uniknąć poślizgnięcia się lub upadku, zwłaszcza podczas pracy do tyłu.
4. Sprawdź otoczenie, w którym urządzenie będzie używane i usuń wszelkie przedmioty, które mogą zostać pochwycone i wyrzucone przez urządzenie.
5. Nie zbieraj zmiatarką żadnych płynów.

6. Nie zbieraj zmiatarką takich rzeczy jak niedopałki papierosów, zapałki, gorący popiół i podobnych.
7. Nie zbieraj zmiatarką żadnych rzeczy łatwopalnych, toksycznych, materiałów wybuchowych i materiałów lub cieczy niebezpiecznych dla zdrowia. Szczególnie dotyczy to paliwa, oleju, rozpuszczalników, które mogą wytwarzać wybuchowe gazy albo mikstury w kontakcie z powietrzem. Unikaj także acetonu, nierozcieńczonych kwasów i innych rozpuszczalników, które mogą uszkodzić urządzenie.
8. Noś środki ochrony indywidualnej. Noś odpowiednią odzież roboczą, taką jak solidne buty z antypoślizgową podeszwą, wytrzymałe długie spodnie, rękawice i okulary ochronne. Zawsze noś okulary ochronne lub okulary ochronne podczas pracy lub podczas regulacji lub naprawy.
9. By uniknąć zranienia zakładaj rękawice ochronne, gdy usuwasz z kosza zbierającego takie rzeczy jak rozbite szkło czy metalowe kawałki.
10. Nie zbieraj długich sznurków i innych materiałów, które mogą się owinąć wkoło szczotek.
11. Zachowaj szczególną ostrożność podczas pracy na żwirowych podjazdach, chodnikach lub drogach lub przez nie przejeżdżając oraz bądź czujny na ukryte zagrożenia lub ruch uliczny.
12. Podczas zmiany/podnoszenia/opróżniania pojemnika na nieczystości należy upewnić się, że stoi on stabilnie.
13. Trzymać włosy, luźne ubrania, kończyny z dala od rotujących części urządzenia. Nie używaj zmiatarki będąc boso bądź w butach z odkrytymi palcami.
14. Pracuj maszyną zawsze w poprzek zbocza. Maks. pod kątem 30°. Zachowaj szczególną ostrożność podczas zmiany kierunku na zboczu, obracania urządzenia lub przyciągania go do siebie.
15. Nie używaj zmiatarki w pobliżu źródeł ognia.
16. Nie zmiataj nad przewodami elektrycznymi.
17. Zawsze sprawdź urządzenie przed rozpoczęciem pracy. Jeżeli brak w nim jakichś części lub są one uszkodzone czy działają nieprawidłowo, nie można pracować zmiatarką.

#### **4.4 Wskazówki bezpieczeństwa dotyczące konserwacji**

Używaj tylko oryginalnych akcesoriów i oryginalnych części zamiennych.

Tylko regularnie konserwowane i konserwowane urządzenie może służyć jako zadowalająca pomoc.

Niewystarczająca konserwacja i pielęgnacja może prowadzić do nieprzewidzianych wypadków i obrażeń.

#### **4.5 Wskazówki bezpieczeństwa dotyczące czyszczenia**

Nie czyść produktu strumieniem wody pod wysokim ciśnieniem.

Do czyszczenia nie należy używać chemikaliów, w tym benzyny ani rozpuszczalników. Niektóre z nich mogą zniszczyć ważne plastikowe części.

Użyj wilgotnej szmatki do czyszczenia plastikowych części.

Po każdym użyciu należy usunąć kurz i brud z produktu.

Jeśli szczotki nie obracają się prawidłowo, łożyska szczotek mogą być zanieczyszczone. Oczyszczyć i nasmarować łożyska szczotek.

#### **4.6 Wskazówki bezpieczeństwa dotyczące przechowywania**

W przypadku dłuższego przechowywania produkt należy dokładnie wyczyścić i przechowywać w sposób uniemożliwiający dostęp do niego osobom nieupoważnionym.

- Opróżnij worek zbiorczy.
- Użyj regulacji wysokości, aby odciążyć szczotki.

- Przechowuj produkt w suchym miejscu

## **OSTRZEŻENIE!**

**Twoja odpowiedzialność:** Ogranicz użytkowanie tego urządzenia do osób, które przeczytały, zrozumiały i będą się stosować do ostrzeżeń i zaleceń zawartych w tej instrukcji.

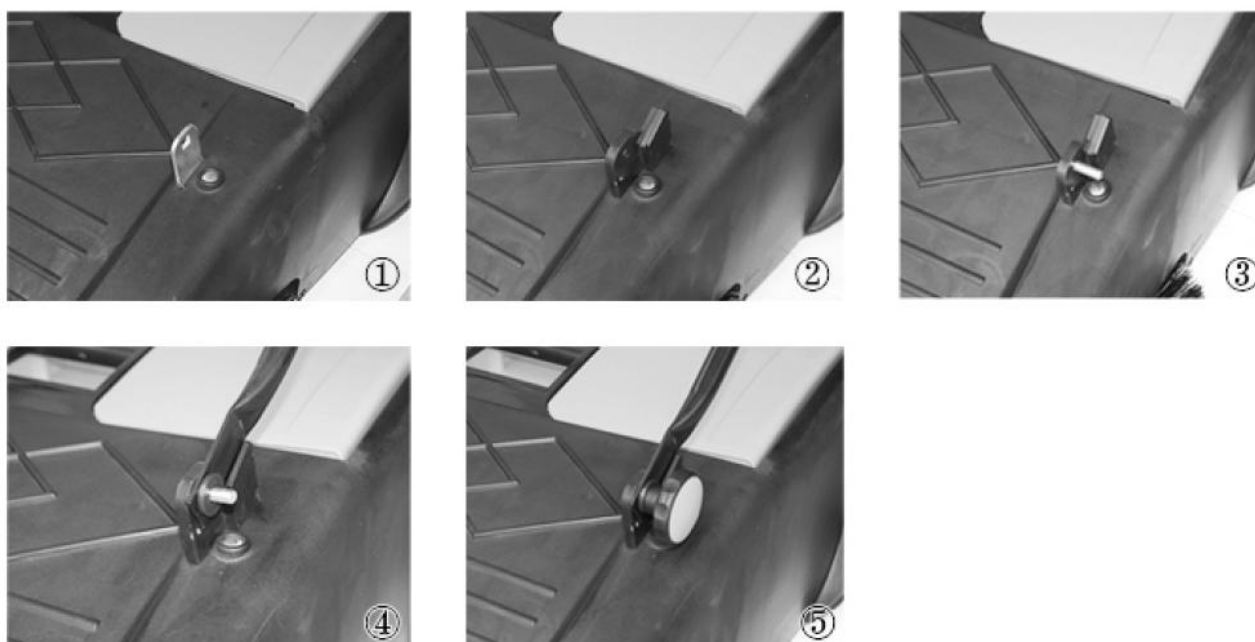
### 5. Montaż

#### **⚠ UWAGA**

Przed montażem poszczególnych elementów sprawdź czy masz wszystkie potrzebne części.

#### 5.1 Montaż dolnego uchwytu

1. Rozkręć śrubę z pokrętłem
2. Nałóż plastikowy element (Rys.1 poz.4) na zaczepek korpusu zamiatarki
3. Przeprowadź śrubę przez element plastikowy i zaczepek
4. Przełóż śrubę przez otwór dolnego uchwytu
5. Przykręć za pomocą pokrętła- czynności wykonaj po obu stronach uchwytów



Rys. 3

#### 5.2 Montaż uchwytów

1. Upewnij się, że otwory w uchwytach się zrównały
2. Przeprowadź śrubę od pokrętła przez uchwyty

3. Zabezpiecz pokrętką

4. Czynność wykonaj po obu stronach uchwytów



Rys. 4

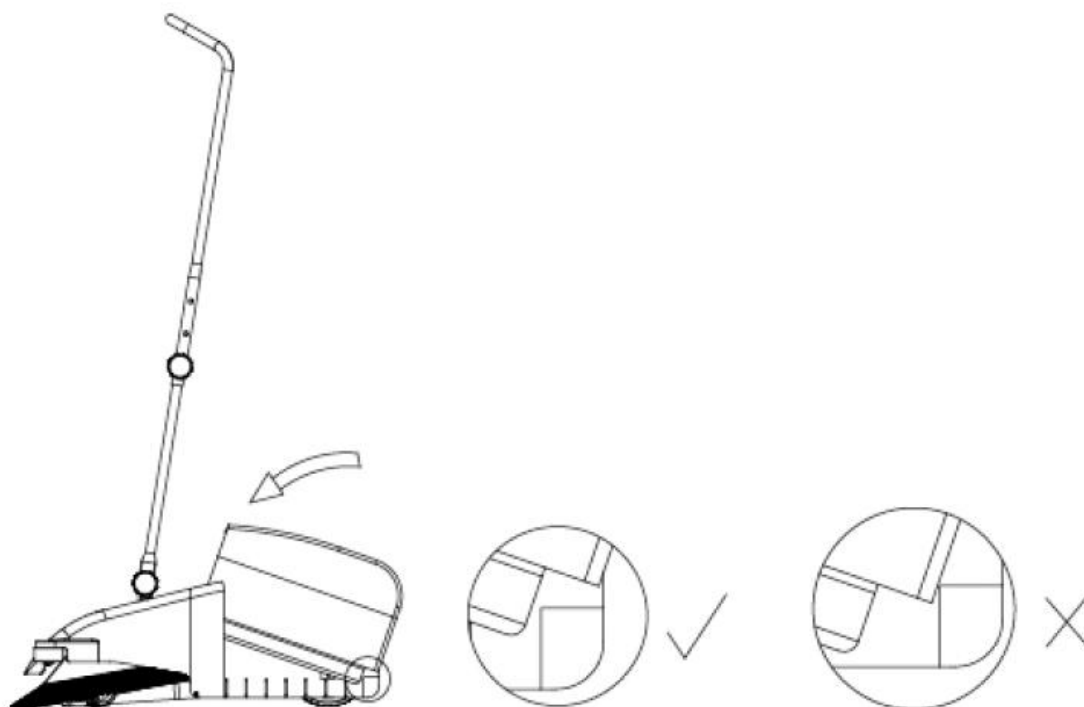
### 5.3 Demontaż i montaż kosza

1. W celu demontażu kosza trzymaj jedną ręką zamiararkę a drugą chwycij pojemnik na nieczystości za uchwyt (Rys. 2, poz. 8)
2. Pociągnij i podnieś pojemnik do góry i w tył



Rys.5

3. W celu zamontowania pojemnika zwróć uwagę podczas montażu pojemnika na jego spód. Upewnij się, że tylny rowek od pojemnika jest na miejscu, na stopniu ramy. Patrz Rys. 6



Rys. 6

4. Naciśnij przód pojemnika i zatrzaśnij na przodzie korpusu zamiatarki. Jak na Rys, 7



Rys. 7

## 6. Praca z urządzeniem

### ! UWAGA

Nie pracuj urządzeniem niekompletnym czy nieprawidłowo złożonym. Przed uruchomieniem sprawdź czy wszystkie elementy zabezpieczające są w dobrym stanie.

### ! UWAGA

Nie pracuj podczas opadów atmosferycznych.



Przed uruchomieniem sprawdź teren pracy i usuń ewentualne przeszkody i przedmioty, które mogą zostać pochwycone przez szczotki.

### ! UWAGA

Pracuj na prędkości dopasowanej do chodu człowieka.

Zamiatarka jest przeznaczona to użytku na twardych, płaskich i suchych powierzchniach. Nie jest przeznaczona do zamywania trawnika.

Zamiatarką można zamywać papier, puszkę, potłuczone szkło, większe nieczystości, piasek i inny brud.

Nie używaj zamiatarki na schodach. Szczotki obracają się i zbierają brud, gdy pchamy zamiatarkę do przodu.

Dla lepszych rezultatów pracy należy zamywać w tempie normalnego chodu.

Jeżeli chcesz, aby zamiatarka zebrała więcej nieczystości przechyl ją lekko podnosząc przód do góry.

Nieczystości w pojemniku powinny przenieść się na jego tył.

Podczas zamywania średnich obszarów, nieczystości powinny się zbierać w środkowej części pojemnika.

Należy pamiętać o jego regularnym opróżnianiu.

## OSTRZEŻENIE!

Istnieje ryzyko bycia ściśniętym lub zranionym przez paski, szczotki, pojemnik lub przez uchwyt.

### 6.1 Opróżnianie pojemnika

Jeżeli pojemnik na odpadki ulegnie zapełnieniu opróżnij go jak opisano w punkcie 5.3



Rys. 8

### 6.2 Regulacja wysokości szczotki

Przekręć pokrętkę w lewo, aby podnieść szczotkę a w prawo, aby ją opuścić. Patrz Rys. 9



Rys. 9

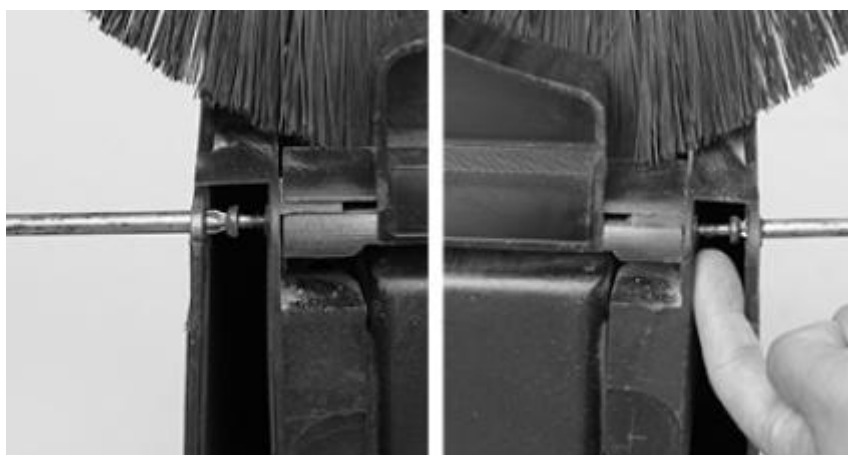
### 6.3 Demontaż szczotek

1. Pokrętko od regulacji wysokości pracy szczotki (Rys. 2, poz. 9) przekręć max w prawo (wyłącza opcje zmiatania) jak na Rys. 10



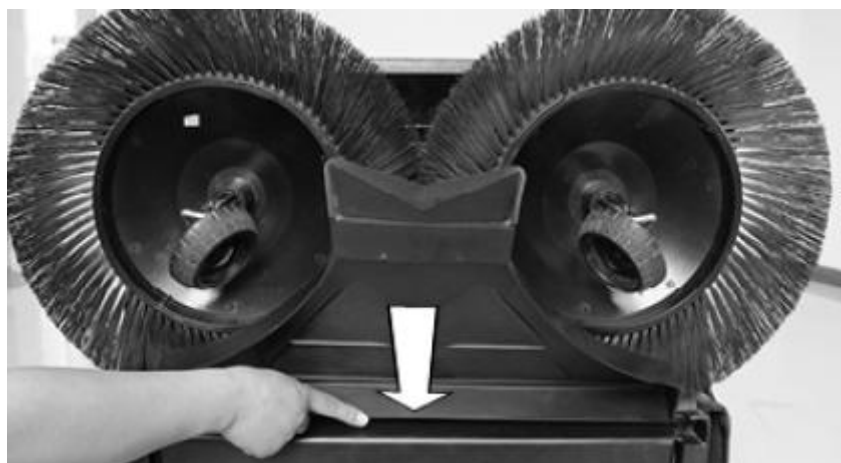
Rys. 10

2. Zdemontuj samogwintujące wkręty z lewej i prawej strony od pojemnika na nieczystości



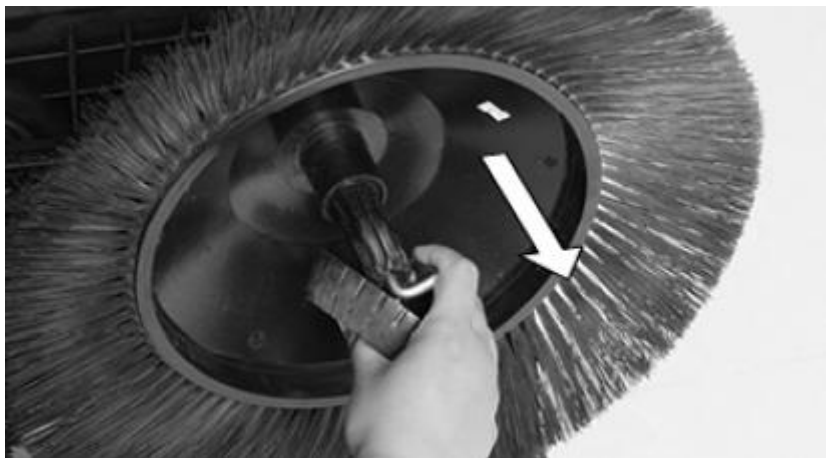
Rys. 11

3. Zdemontuj pojemnik na nieczystości jak na Rys. 12



Rys. 12

4. Chwyć za przednie kółko znajdujące się pod szczotką i zdemontuj je z osi



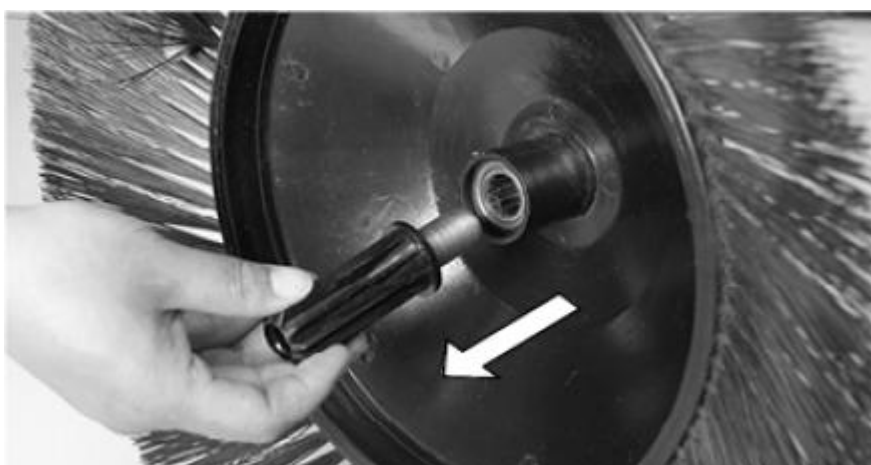
Rys. 13

5. Chwyć za przekładnię zębatą i zdemontuj ją razem ze szczotką jak na Rys. 14.



Rys. 14

6. Zdemontuj przekładnię zębatą



Rys. 15

7. Wykonaj te czynności na drugiej szczotce

## 6.4 Montaż szczotek

1. Zamontuj przednią szczotkę (zwróć uwagę, że jedna jest prawa a druga lewa)



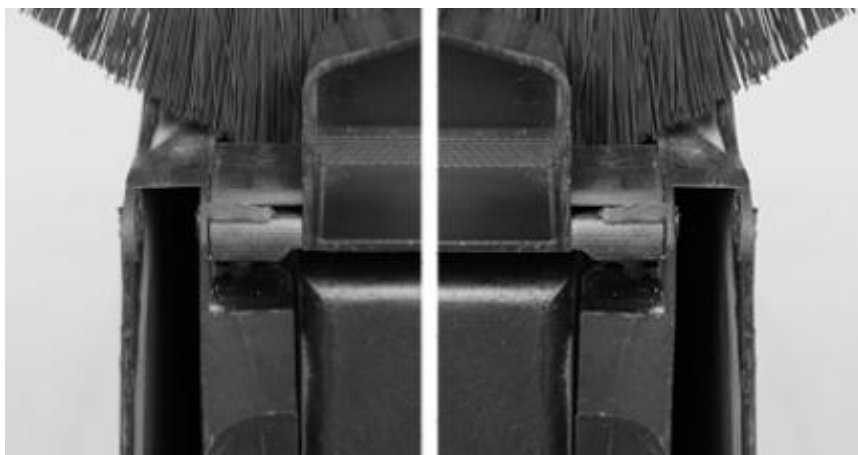
Rys. 16

2. Potem zamontuj przekładnię



Rys. 17

3. Potem zamontuj przednie kółka (zwróć uwagę, że jest lewe i prawe). Podczas montażu kółek wciśnij kółka z osiami na miejsce (do końca).



Rys. 18

4. Zamontuj pojemnik na nieczystości



Rys. 19

5. Przekręć pokrętkę od regulacji wysokości w lewo, aby opuścić szczotki

## 7. Czyszczenie, przechowywanie, zamawianie części zamiennych

### 7.1 Czyszczenie

#### UWAGA

1. Nie czyścić produktu strumieniem wody pod wysokim ciśnieniem.
2. Unikaj gorącej wody i wystawiania na słońce.
3. Do czyszczenia nie należy używać chemikaliów, w tym benzyny ani rozpuszczalników. Niektóre z nich mogą zniszczyć ważne plastikowe części.
4. Użyj wilgotnej szmatki do czyszczenia plastikowych części.
5. Po każdym użyciu należy usunąć kurz i brud z produktu.
6. Jeśli szczotki nie obracają się prawidłowo, łożyska szczotek mogą być zanieczyszczone. Oczyść i nasmaruj łożyska szczotek.
7. Umyj szczotki wodą z detergentem. Nie używaj do tego myjki wysokociśnieniowej!
8. Jeśli występuje problem z zmiataniem, tzn. zmiatarka nie zbiera brudu, należy wymienić szczotki na nowe.

### 7.2 Przechowywanie

1. Urządzenie przechowuj w suchym miejscu poza zasięgiem dzieci.
2. Przechowywanie urządzenia pod plandeką, nylonowym workiem czy podobną osłoną nie jest zalecane; może się pod nią zbierać wilgoć, która będzie powodować rdzewienie urządzenia.
3. W przypadku dłuższego przechowywania produkt należy dokładnie wyczyścić i przechowywać w sposób uniemożliwiający dostęp do niego osobom nieupoważnionym.
4. Opróżnij kosz na nieczystości.
5. Złóż uchwyty, aby zmiatarka zajmowała mniej miejsca.

### 7.3 Gdy pojawią się problemy podczas użytkowania

1. Sprawdź czy wysokość pracy szczotek jest dobrze dobrana
2. Wyczyść urządzenie usuwając brud, który mógł się nagromadzić na szczotkach i pod urządzeniem
3. Naoliw ruchome elementy
4. Sprawdź, czy szczotki mogą się swobodnie obracać.

### 7.4 Zamawianie części zamiennych

Przy zamawianiu części zamiennych podaj następujące dane urządzenia z tabliczki znamionowej, umieszczonej na obudowie:

- Typ urządzenia
- Numer artykułu
- Numer identyfikacyjny

W celu przyspieszenia realizacji zamówienia podaj numer części zamiennej, którą potrzebujesz. Możesz również dostać zdjęcie uszkodzonego elementu na adres mailowy producenta: [czesci@krysiak.pl](mailto:czesci@krysiak.pl) – ułatwi to jednoznaczną identyfikację zwłaszcza w przypadku nieznajomości numeru części.

Zamówienia części możesz dokonać również w autoryzowanych punktach serwisowych, których wykaz znajdziesz na stronie internetowej producenta: [www.krysiak.pl](http://www.krysiak.pl)



**UŻYWAJ TYLKO ORYGINALNYCH CZĘŚCI ZAMIENNYCH.**

**Części zamienne złej jakości mogą uszkodzić urządzenie i skrócić jej żywotność.**

Producent nie ponosi odpowiedzialności za szkody wywołane przez urządzenie, jeżeli zostaną one wywołane z powodu nieprawidłowo wykonanej samodzielnej naprawy, zastosowania nieoryginalnych części zamiennych, względnie zastosowania urządzenia niezgodnie z jego przeznaczeniem.

## 8. Gwarancja

Na niniejsze urządzenie obowiązuje 24-miesięczna gwarancja. W ramach gwarancji gwarant zapewnia kupującemu nieodpłatne usunięcie usterek w funkcjonowaniu urządzenia wynikających z jego wadliwości konstrukcyjnych i materiałowych. Niektóre części konstrukcyjne ulegające normalnemu zużyciu oraz szkody wywołane naturalnym zużyciem, przeciążeniem lub nieprawidłową obsługą, są wykluczone z zakresu gwarancji. Warunkiem skorzystania ze świadczeń gwarancyjnych jest przestrzeganie podanych w instrukcji obsługi wskazówek dotyczących czyszczenia, konserwacji i napraw urządzenia. Próby samodzielnej naprawy urządzenia względnie jego rozebranie albo otwarcie obudowy silnika przez osoby nieupoważnione, powodują wygaśnięcie gwarancji.

Warunkiem skorzystania ze świadczenia gwarancyjnego jest przekazanie nierozmontowanego urządzenia wraz z dowodem zakupu naszemu centrum serwisowemu lub sprzedawcy. Wykonanie obowiązków wynikających z gwarancji nastąpi w terminie 30 dni, licząc od dnia dostarczenia urządzenia przez Użytkownika. W przypadku reklamacji gwarancyjnej lub zlecenia naprawy należy dostarczyć oczyszczone urządzenie wraz z informacją o usterce pod adres naszego punktu serwisowego. W celu ustalenia wskazówek dotyczących nadania przesyłki należy skontaktować się z gwarantem.

Utylizację Twojego urządzenia przeprowadzimy bezpłatnie.

Naprawy nie objęte gwarancją można zlecać odpłatnie naszemu centrum serwisowemu.

## 9. Usuwanie odpadów i recycling

Użytkownik urządzenia zgodnie z przepisami o ochronie środowiska zobowiązany jest do prowadzenia prawidłowej gospodarki odpadami zgodnie z przepisami krajowymi. Nie wyrzucaj urządzeń razem z odpadami domowymi. Przekaż niepotrzebne urządzenie, jego akcesoria i opakowanie do zgodnej z przepisami o ochronie środowiska naturalnego utylizacji. Oddaj je w punkcie recyklingu – użyte w produkcji elementy z tworzyw sztucznych i metalu można posegregować i poddać selektywnej utylizacji. Informacje o dostępnym systemie zbierania zużytego sprzętu elektrycznego i elektronicznego można znaleźć u sprzedawcy oraz w urzędzie miasta/gminy.

Przekaż zebrany materiał do kompostowania, nie wyrzucaj go do kontenera na śmieci.

Pamiętaj, że odpowiednie postępowanie ze użytym sprzętem zapobiega negatywnym konsekwencjom dla środowiska naturalnego i zdrowia ludzkiego!

W przypadku pytań zwróć się o poradę do Centrum Serwisowego producenta.

Należy pamiętać, że producent bezpłatnie przeprowadza utylizację przesłanych do niego uszkodzonych i zużytych swoich urządzeń.

## 10. Ryzyko resztkowe

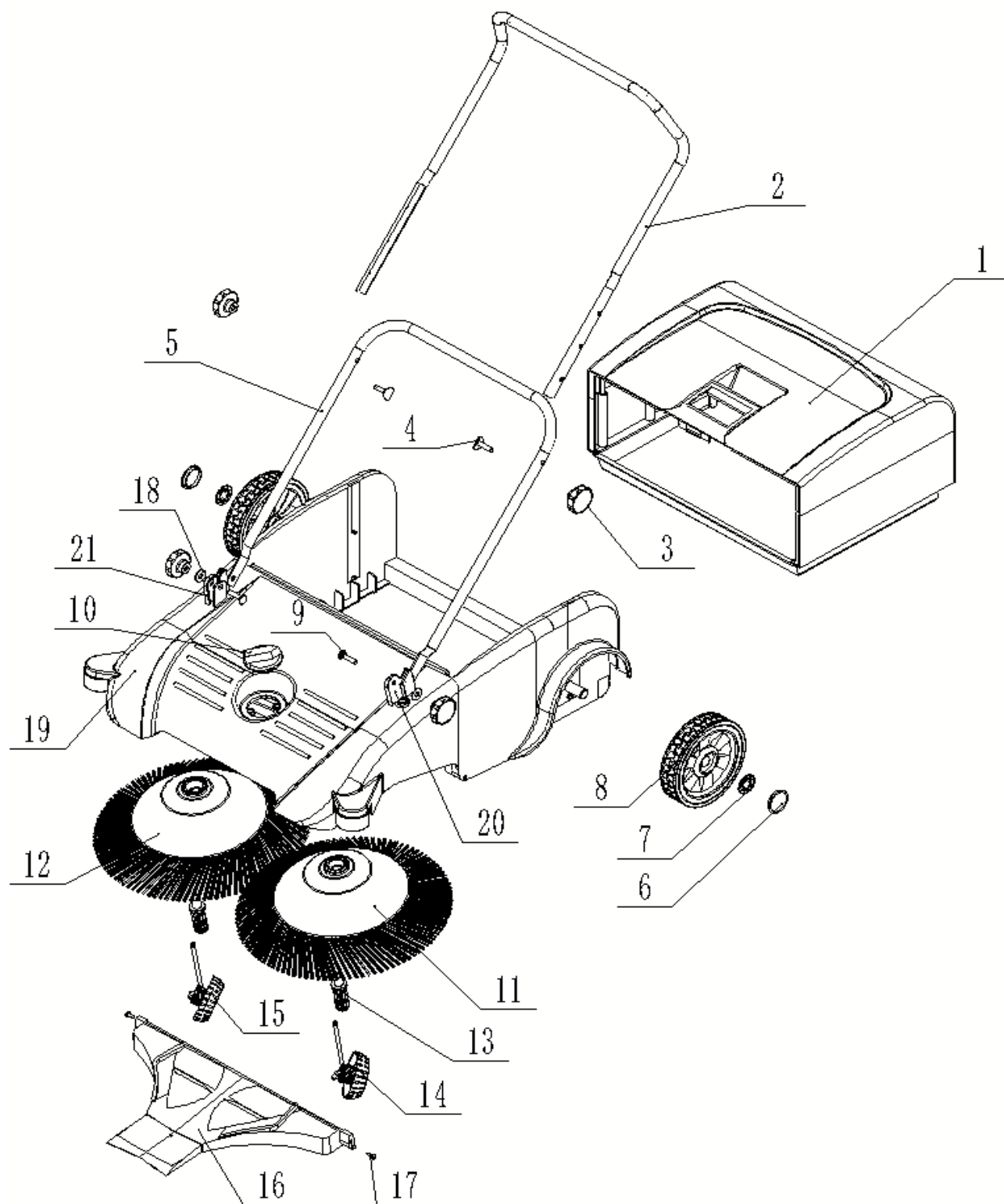
Mimo tego, iż producent ponosi odpowiedzialność za konstrukcję urządzenia, pewne elementy ryzyka są podczas pracy nie do uniknięcia:

- odrzucenie przedmiotu,
- uszkodzenie wzroku i twarzy przez odpryskujące elementy,
- pochwycenie i wplątanie odzieży w ruchome części.

### Ocena ryzyka resztkowego

W przypadku przestrzegania wskazówek znajdujących się w niniejszej instrukcji zagrożenie resztkowe podczas użytkowania urządzenia jest ograniczone. Niestosowanie się do zasad tu opisanych zwiększa ryzyko resztkowe.

**11.RYSUNEK ZŁOŻENIOWY NR1**





**PRODUCENT: KRYSIAK SP. Z O.O., UL. ROLNA 6, 62-081 BARANOWO, POLSKA**

**Krysiak Sp. z o.o.**  
Tel.: 61 650 75 30  
www.krysiak.pl  
[e-mail:info@krysiak.pl](mailto:info@krysiak.pl)

**Serwis centralny:**  
Tel.: 61 650 75 39  
serwis@krysiak.pl

**Dział części zamiennych:**  
Tel.: 61 650 75 34  
części@krysiak.pl